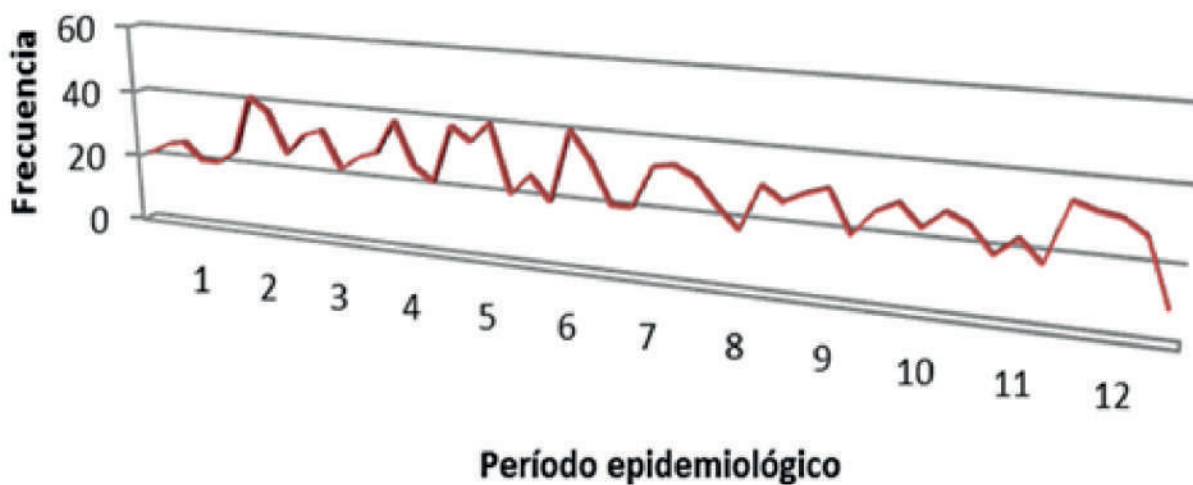


BOLETÍN EPIDEMIOLÓGICO HOSPITAL UNIVERSITARIO DE SANTANDER

La notificación obligatoria de eventos en salud pública se cumple para la institución con un promedio de 40 eventos cada semana.

Notificación obligatoria hasta período epidemiológico 12 2019



Gráfica 1. Notificación Período epidemiológico 12 2019

Infecciones de transmisión sexual

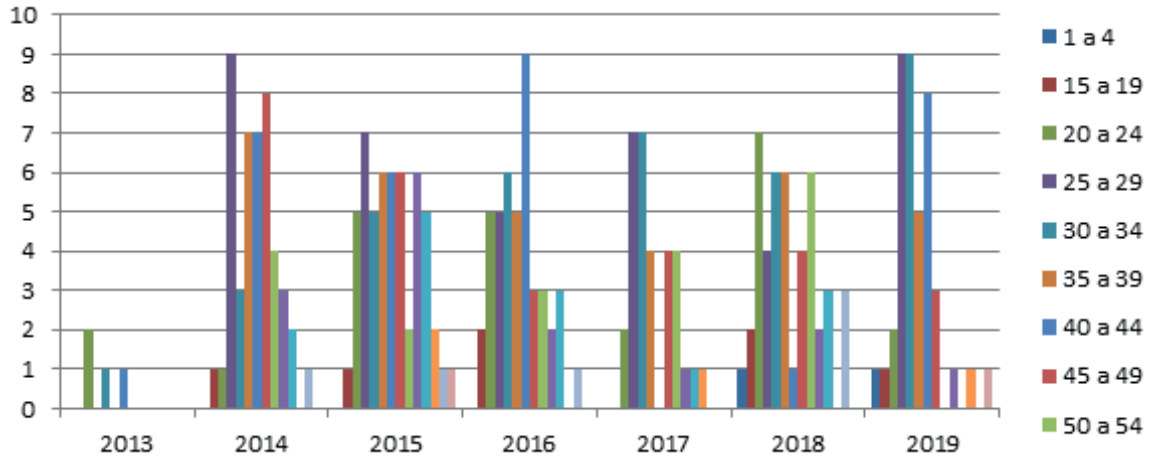
Las Infecciones de transmisión sexual (ITS) son un problema de salud pública que afecta a hombres y mujeres. El Virus de Inmunodeficiencia Humana (VIH) es una de ellas, cuya forma tardía es el síndrome de inmunodeficiencia adquirida (SIDA), que puede transmitirse por diferentes vías como relaciones sexuales, transfusiones sanguíneas, compartir agujas entre usuarios de drogas intravenosas o de la madre al hijo durante el embarazo, parto y la lactancia.

Comportamiento del evento

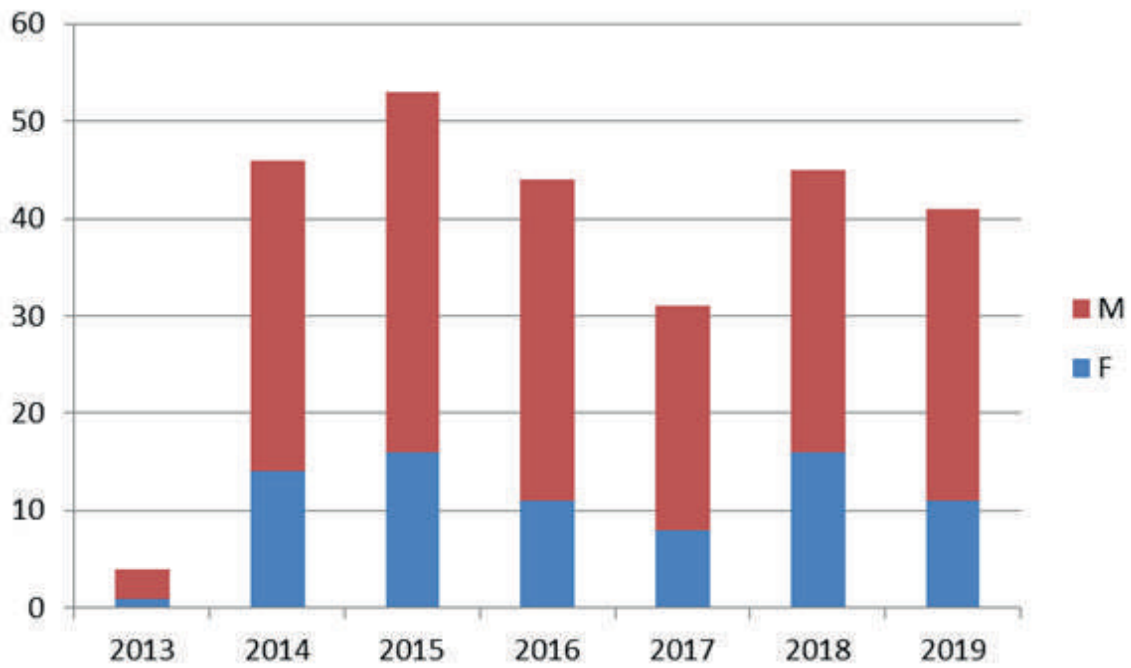
La notificación de casos de VIH muestra una tendencia estable durante el año 2019, en promedio dos casos nuevos por semana epidemiológica. En relación al año anterior se presenta una notificación similar, con un promedio de 43 casos notificados y confirmados. Los grupos etarios con mayor número de casos reportados están entre los 25 a 29 años, con predominio en el sexo masculino. Gráfica 3 y 4. El 24% de los casos corresponde a migrantes, 29% Bucaramanga, Floridablanca 9,75%, Girón 9,75%, Barrancabermeja 9,75%, y otros municipios 8%. Tabla 1. De los casos notificados dos gestantes fueron notificadas en semanas 20 y 29 de gestación. La mortalidad corresponde a 39 casos durante el año 2019, con un promedio de 4 casos por mes, en relación a la edad se presenta mayor frecuencia entre los 25 a 29 años 17,9%, seguido del grupo de los 35 a 39 años 15,38%. Los casos provienen de municipio de Bucaramanga 41%, Floridablanca 30% y otros municipios 29%.

Tabla 1. Municipio de procedencia de los casos notificados a semana 49 de 2019.

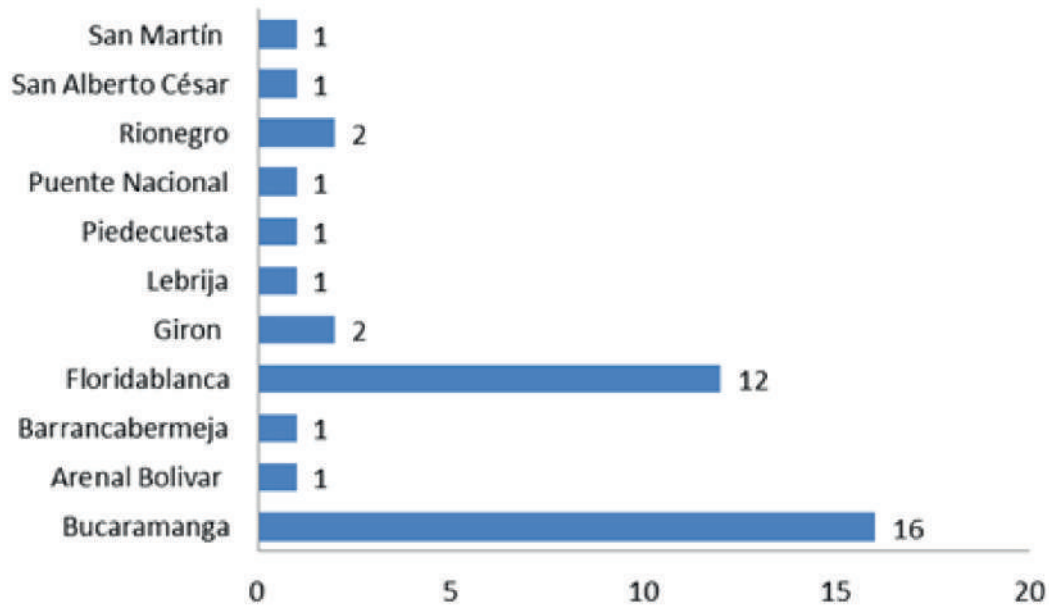
2019	N	%
AGUACHICA	1	2,43
BARRANCABERMEJA	4	9,75
BUCARAMANGA	12	29,26
CALIFORNIA	1	2,43
FLORIDABLANCA	4	9,75
GIRON	4	9,75
MOGOTES	1	2,43
PUERTO PARRA	1	2,43
SAN ALBERTO	1	2,43
SAN VICENTE DE CHUCURI	2	4,87
VENEZUELA - SIN ESPECIFICACIÓN ADICIONAL DE LUGAR	10	24,39
Total general	41	100



Gráfica 2. Grupos de edad VIH y año de notificación



Gráfica 3. Distribución por sexo y año de notificación VIH



Gráfica 4. Mortalidad por municipio de procedencia 2019

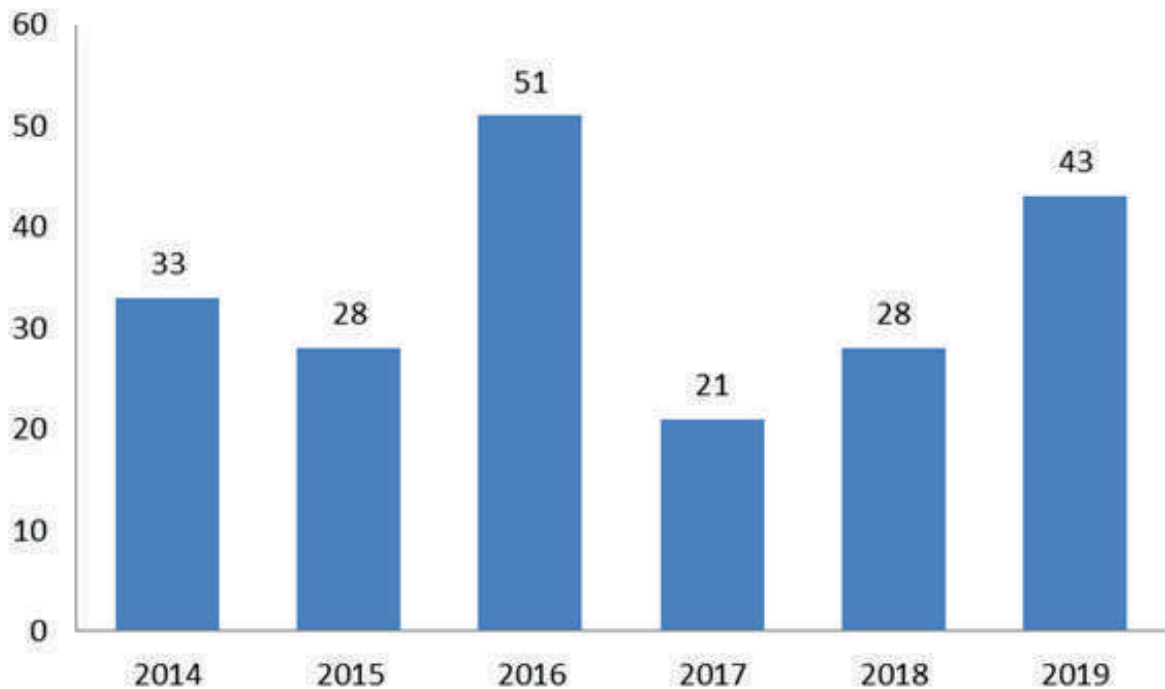
Defectos congénitos

Durante el año 2019 los defectos congénitos corresponde a 43 casos notificados, los cuales corresponden a una frecuencia de 15 casos por cada 1000 NV, con un aumento en relación con el año 2018, 9,7 por cada 1000 NV. El número de casos notificados se observa una distribución similar por género. Gráfica 6. Con relación al municipio de procedencia un 25,58% de los casos corresponde a migrantes de nacionalidad Venezolana, Bucaramanga 11,63%, Floridablanca, Giron, Piedecuesta 24% y otros municipios del departamento 38%. Tabla 2

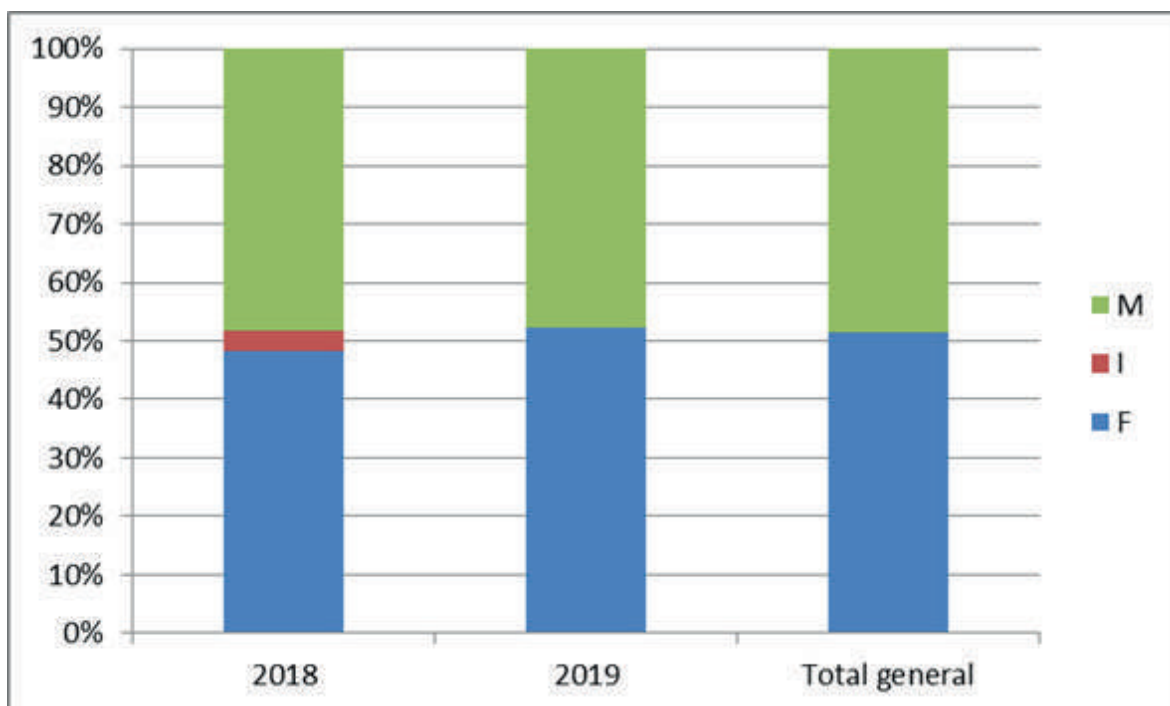


Tabla 2. Municipio de procedencia defectos congénitos 2019

Municipio	N	%
BARBOSA	1	2,33
BARRANCABERMEJA	1	2,33
BUCARAMANGA	5	11,6 3
CEPITA	1	2,33
CHARALA	2	4,65
CIMITARRA	1	2,33
FLORIDABLANCA	4	9,30
GIRON	4	9,30
LEBRIJA	2	4,65
ONZAGA	1	2,33
PIEDECUESTA	2	4,65
RIONEGRO	1	2,33
SAN GIL	1	2,33
SAN PABLO	1	2,33
SANTA ROSA DEL SUR	2	4,65
TONA	1	2,33
VENEZUELA - SIN ESPECIFICACIÓN ADICIONAL DE LUGAR	11	25,5 8
ZAPATOCA	2	4,65
Total general	43	



Gráfica 5. Notificación defectos congénitos 2014-2019



Gráfica 6 Distribución por género año 2018-2019



Cáncer de mama y cuello uterino

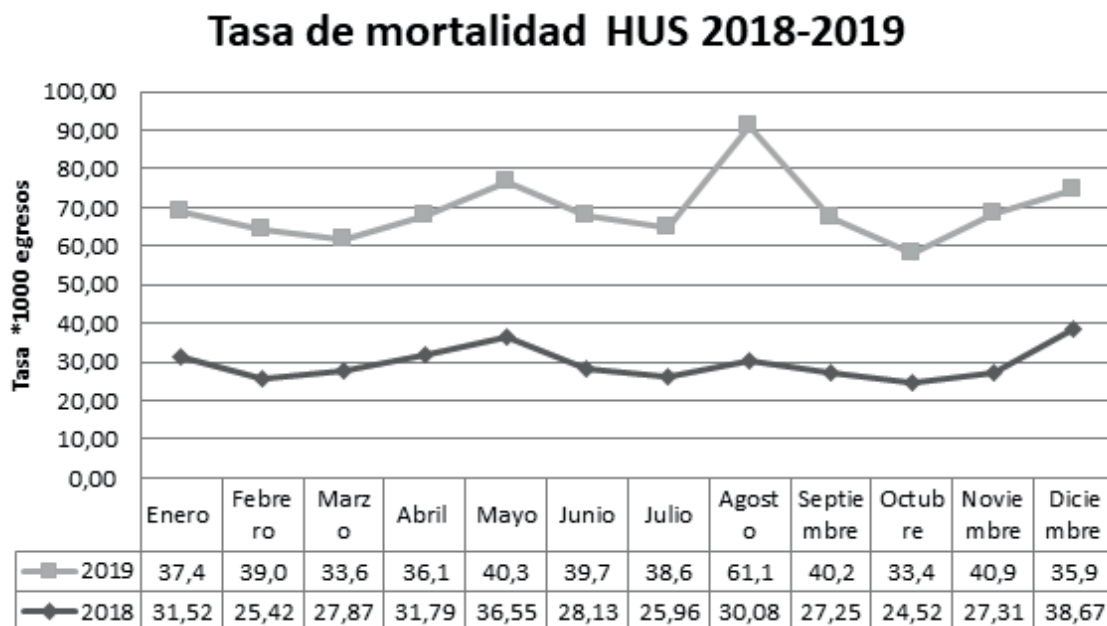
La notificación de cáncer de mama y cuello uterino fue de 15 casos nuevos durante 2019, la búsqueda activa institucional mediante RIPS (prevalencia) informa que 232 casos fueron atendidos por este mismo evento, corresponde a casos atendidos los cuales se distribuyeron entre los 15 y 84 años de edad, con predominio en los 45-54 años, seguido del grupo de edad de los 35-44 años y el grupo de 55 a 64 años.

Tabla 3. Grupo de edad casos cáncer de mama y cuello uterino búsqueda activa institucional RIPS

Grupo edad	N	%
15-24	9	3,88
25-34	31	13,36
35-44	53	22,84
45-54	54	23,28
55-64	43	18,53
65-74	28	12,07
75-84	14	6,03
Total	232	100,00

Mortalidad

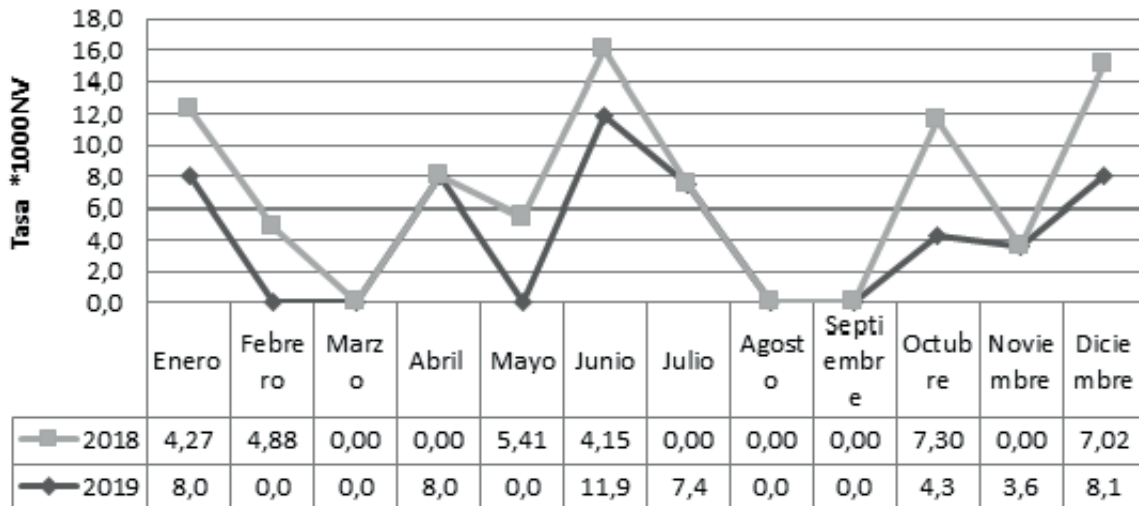
La tasa de mortalidad en el HUS para el año 2019 se ubicó en 36 casos por cada 1000 egresos, cifra superior a la presentada en el año 2018 de 28 casos por cada 1000 egresos. Se observó un pico de mortalidad en el mes de agosto con 61 casos por cada 1000 egresos, el cual se debe a un mayor número de casos en población octogenaria y nonagenaria. Gráfica 7.



Gráfica 7. Mortalidad general 2018-2019

La mortalidad en menores de un año se relacionó con afecciones perinatales, enfermedades transmisibles y causas mal definidas. Esta frecuencia es similar a la observada en el año 2018. Gráfica 8

Mortalidad <1 año 2018-2019

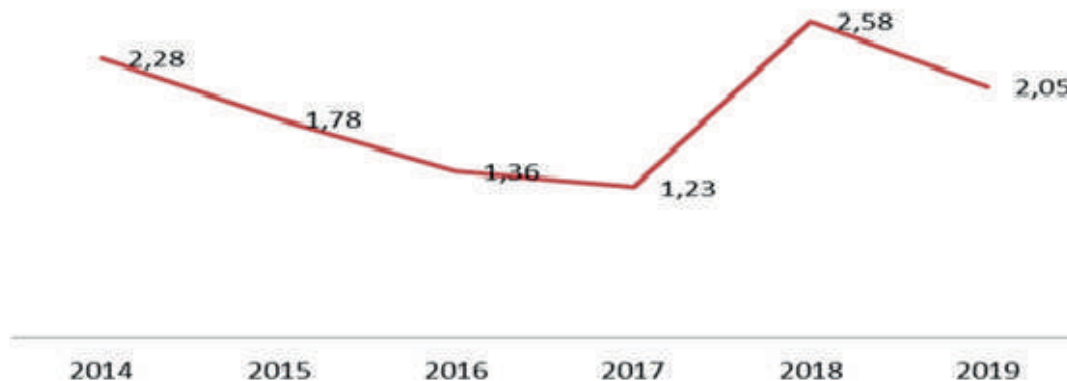


Gráfica 8. Mortalidad menores de 1 año 2018-2019

La tasa de mortalidad materna se ubicó en 2,05 casos por cada mil nacidos vivos, esta tasa es levemente inferior a la tasa encontrada durante el año 2018, con una diferencia de un caso. Esto se debe a la mejora de los programas de maternidad segura implementados, sin embargo es necesario reforzar la vigilancia epidemiológica con miras a reducir las tasas a niveles similares a los años 2017 y 2016.

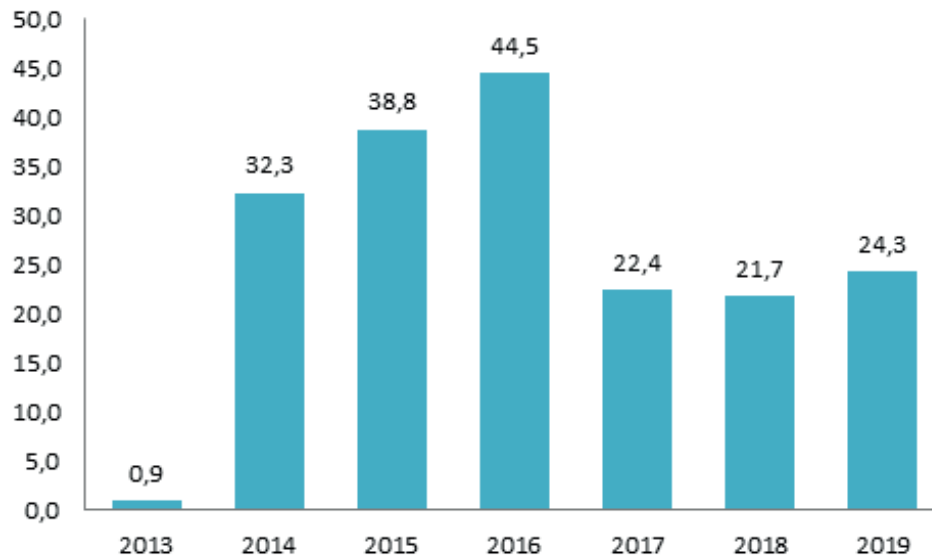
Gráfica 9

Tasa MM/NV*1000



Gráfica 9. Mortalidad Materna por 1000 NV

La tasa de mortalidad perinatal se ubicó durante el año 2019 en 24,6 casos por cada 1000 nacidos vivos, la cual es similar a la presentada en el año 2018. La mortalidad se encuentra influenciada por factores relacionados con la atención de la madre, la atención del parto y la atención del neonato. Gráfica 10



Gráfica 10. Mortalidad perinatal *1000NV

El número de nacidos vivos en la institución osciló entre 250 y 248 NV con un mayor número de nacidos durante el mes de noviembre. Gráfica 11



Gráfica 11. Nacidos vivos 2019



Tabla de eventos de notificación obligatoria 2019

Evento	Observados	Esperados	Poisson
Bajo peso	151	96	0,000000005
DNT aguda <5 años	12	7	0,002
Dengue	173	91	0.000
Dengue Grave	6	4	0.01
chikunguña	6	18	0,0007
Defectos congénitos	44	32	0,003
Agresiones por animales potencialmente transmisores de rabia	51	63	0,001
Hepatitis A	12	6	0,001
Hepatitis B, C y confección B y delta	4	12	0,005
IRA grave	6	14	0,008
Intento de suicidio	102	67	0,000001
Malaria	19	8	0,00004
Meningitis Bacteriana	13	6	0,00052
Morbilidad materna extrema	112	79	0,000008
Mortalidad materna	5	6	0,016
Mortalidad perinatal	72	63	0,0025
Sífilis congénita	19	8	0,00004
Sífilis gestacional	16	10	0,002
Tos ferina	11	25	0,00008
Tuberculosis	79	114	0,00001
Varicela	9	14	0,004
VIH	41	37	0,005



Estudio de Hantavirus y arenavirus continúa con la vigilancia epidemiológica rutinaria en el HUS

Criterios de notificación de casos

Fiebre

Trombocitopenia <100000

IgM negativo para dengue

Código 900 Sivigila